

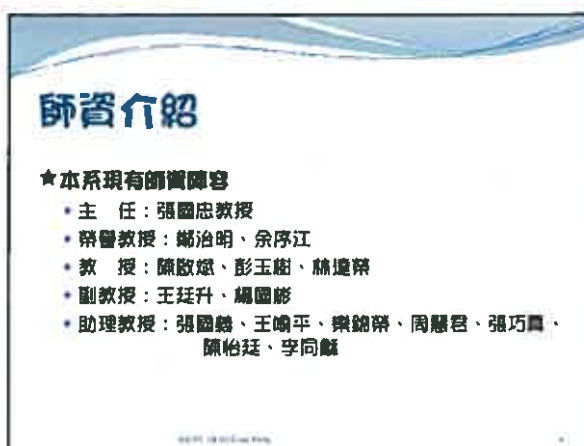
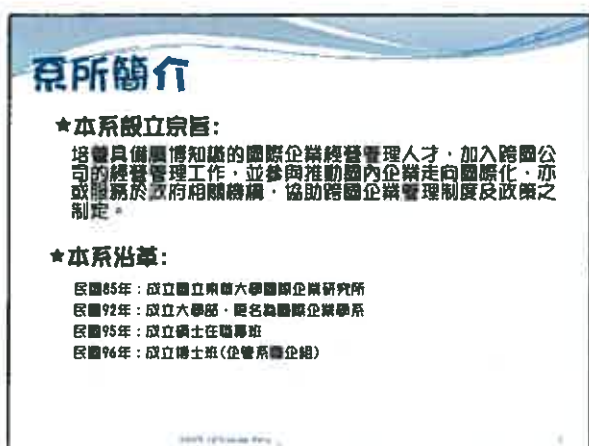
# 102 學年國際企業學系碩士班

校址：97401 花蓮縣壽豐鄉大學路二段一號(管 A217)

謝詠竹助理 [vilin@mail.ndhu.edu.tw](mailto:vilin@mail.ndhu.edu.tw)

電話：03-8633042

傳真：03-8633040



## 主任 彭玉樹教授



**學歷**

- 國立政治大學企業管理博士

**經歷**

- 南華大學研發處推廣教育組組長
- 南華大學企管系兼任副教授
- 國立政治大學企中企研發展處
- 經濟部貿易發展委員會委員
- 經濟部工業局工業區聯合發展指導委員會
- 經濟部投資委員會諮詢人力資源提升計畫管理委員
- 國立政治大學企管系兼任助理教授
- 國立六福大學企管系兼任助理教授
- 中國信託商業銀行總行分行 MBA 教學顧問

**研究專長**

- 國際企業
- 策略管理
- 企業管理
- 國際經濟學

## 主任 彭玉樹教授

**老師名言**

我不在家裡，那我一定在研究室；  
我不在研究室，那我一定在往研究室的路上

**對學生的要求**

- 審視學生的學態「態度」
- 學業、運動、玩樂都很重要
- 有問題一定尋找老師討論，切勿獨自猜測推斷
- 「察別」是知道隨會實適的條件，將書本上的概念以日常生活的事例來察別



## 鄭治明 榮譽教授



**學歷**

- 美國哥倫比亞大學經濟學博士

**經歷**

- 國立東華大學管理學院院長
- 國立東華大學亞太區域研究中心主任
- 美國阿拉巴馬大學財務、經濟及商業法系系主任
- 美國阿拉巴馬大學財務、經濟及商業法系教授
- 美國阿拉巴馬大學財務、經濟及商業法系副教授

**研究專長**

- 國際、國際經濟學、管理、計量經濟學
- 投資與理財
- 國際經濟
- 國際貿易及金融
- 經濟學原理入門
- 統計

## 張國忠 教授



**學歷**

- 國立交通大學管理科學博士

**經歷**

- 南華大學企管系兼任教授
- 國立交通大學電機系兼任副教授
- 交通大學電信研究所助理教授
- 聯華電子公司 (ALCATEL/TAISEL) 主任工程師
- 聯華電子公司 (ALCATEL/TAISEL) 副總經理
- 台灣時間電信 (TIO) 測試工程師
- 聯華科技學院企業管理系副院長兼系主任

**研究專長**

- 談判領域(議題並不侷限)
- 國際行銷
- 國際企業管理
- 國際財產權

## 張國忠 教授

**做事、教學態度**

中規中矩、認真負責、講求細節

**對學生的要求**

自動自發、認真努力、對學術議題之研究要深入探討

**個性**

很愛學生、幽默風趣老師人NICE、有任何事情都可以向老師商量!!!

**興趣**

- 喜歡在校園開個音樂會
- 唱歌(KTV大王、老歌、民歌、流行歌所上無敵)!!!!



## 陳啟斌 教授



**學歷**

- 美國密西根州立大學工業工程博士

**經歷**

- 國立銘傳大學企管系管理科學系副教授
- 國立新埔工商專科學校工業管理科副教授
- 友訊科技股份有限公司製造處高級專員
- 工研院資訊所管理組副工程師
- 工研院資訊所品質組助理工程師

**研究專長**

- 電子商務
- 供應鏈與物流管理
- 科技管理與創新
- 服務科學
- TRIZ 學
- 國際企業商業智慧市場決策

## 陳啟斌 教授

### 上課風格

- 輕鬆以對
- 老師的領域是個工管的，學生可以事先充實這方面的知識，那就容易吸收進去
- 建議上課時多多向老師聊天，讓老師覺得向學生有互動

### 老師個性

- 外表看似嚴厲，不容易說話，其實他耳順子軟，很關心學生



## 林達榮 教授

### 學歷

- 日本南山大學經營學博士

### 經歷

- 東國大學企管系專任副教授
- 南華大學企管系專任助理教授
- 銘傳大學管理學院管理研究所專任助理教授
- 朝陽科技大學企業管理系專任助理教授

### 研究專長

- 國際財務管理/國際投資管理
- 實質經濟學
- 決策評估 / 專案價值評估
- 綠色經濟/能源經濟
- 績效評估



## 林達榮 教授

### 上課風格

- 輕鬆幽默，總能回答老師一貫的教學路線，上課必備的是靈光顯現。

### 個性

- 看似輕鬆自在的外表下其實是個拼命三郎做事認真的好老師



## 王廷升 副教授

### 學歷

- 韓國麗澤大學國際企業管理博士

### 經歷

- 立法委員
- 東國大學企管系專任副教授
- 東國大學國際系專任副教授
- 東國大學國際系專任副教授
- 法國東方銀行副總裁

### 研究專長

- 國際財務管理
- 國際金融市場
- 國際企業管理
- 國際技術轉移



## 王廷升 副教授

### 個性

- 王老師對於公共事務相當熱心，同儕界互動良好，在課堂上常與學生分享時事與業界動態，使學生除了學習到課本的知識外亦能對社會動態有所掌握。

### 上課風格

- 平易近人，鼓勵同學提問及參與討論，再加上其一口流利的國文，使上課的同學都有如沐春風的感覺。



## 楊國彬 教授

### 學歷

- 國立政治大學企業管理博士

### 經歷

- 東華大學企管系專任副教授
- 東華大學企管系專任助理教授
- 明志科技大學工業管理系講師
- 加興光學公司董事暨特別助理

### 研究專長

- 國際企業管理
- 科技事業管理
- 創業管理





## 楊國彬 副教授

### 上課風格

- 喜歡向學生互動討論問題。
- 看似嚴肅，其實老師也是會講冷笑話的。

### 對學生的要求

- 要有主動、認真、獨立思考的學習精神。
- 「態度」很重要，像準時、禮貌等都是個人素質表現。

### 興趣

- 煮咖啡，老師的咖啡廳是專業級的喔！
- 走路，講老師惜愛散步～



## 張國義 副教授

### 學歷

- 中山大學人力資源管理博士

### 經歷

- 國立東華大學國際企業系助理教授
- 樹德科技大學國際企業與貿易系助理教授

### 研究專長

- 人力資源管理
- 工業組織心理學
- 組織行為



## 張國義 副教授

### 興趣

- 打網球
- 唱歌(全國比賽第二等)

### 口頭禪

用字要精準！！  
這就是人生！！

### 習性

老師很平易近人，很容易和學生聊起天來，常常關心學生的安全與健康。上課不僅可以學習到很多人與專業領域上的知識，還是一位可以給予許多生活建議的良師囉！



## 樂錦榮 助理教授

### 學歷

- 國立台灣大學國際企業學研究所 策略管理博士

### 經歷

- 國立東華大學研發處推廣教育組組長
- 國立東華大學國際企業學系助理教授
- 元智大學國際企業學系兼任講師
- 和信電訊行銷規劃處主任

### 研究專長

- 公司治理
- 新創事業與技術策略
- 進入策略



## 樂錦榮 助理教授

### 上課風格

- 喜歡學生提問和相互討論
- 運用大量的個案教學與實例講解
- 幽默認真，課堂上的同學都有滿載而歸的感覺

### 對學生的要求

- 三個問題：運動嗎？唱歌嗎？喝酒嗎？
- 要有積極、主動、創新的學習精神
- 會玩又會讀書是他的基本要求

### 興趣

- 有圖企系運動金盃之稱～



## 周慧君 助理教授

### 學歷

- 國立台北大學企業管理學研究所

### 經歷

- 國立東華大學國際企業系助理教授
- 國立交通大學人文與管理學程兼任助理教授
- 美國賓州大學華頓學院訪問學人

### 研究專長

- 新產品行銷
- 行銷管理
- 服務管理
- 國際企業管理



## 張巧真 助理教授



- 學歷**
- 國立交通大學管理科學研究所博士
- 經歷**
- 南華大學企管所專任助理教授
- 研究專長**
- 消費者行為
  - 行銷管理
  - 網路行銷
  - 國際企業管理

## 洪新民 助理教授



- 學歷**
- 國立政治大學科技管理研究所博士
- 經歷**
- 微星科技公司產品經理
  - 神通電腦系統產品事業部專案經理
  - 中興汽車行銷部副管理師
- 研究專長**
- 科技管理
  - 創新與創業管理
  - 知識管理
  - 技術與研發管理
  - 高科技產業策略管理

## 李同辭 助理教授



- 學歷**
- 美國哥倫比亞大學經濟學博士
- 經歷**
- 企系國際經濟系合聘教師
  - 經濟系助理教授
- 研究專長**
- 財務管理
  - 金融市場管理
  - 投資管理

## 課程規劃

### ※企系102學年度碩士班修課規定

畢業總學分：48學分  
 必修學分：27學分(含引導研究2學分、論文4學分)  
 選修學分：21學分(選修大學部課程學分不予承認畢業學分)

### ※企系102學年度碩士在職專班修課規定

畢業總學分：42學分  
 必修學分：21學分(含論文3學分)  
 選修學分：21學分(含抵免學分21學分~推廣教育之碩士學分班  
 或跨系選課9學分~本校管理院所碩士班或碩專班課程  
 或校際選課6學分~外校國立大學之碩士班或碩專班課程)

## Q & A 時間



南華大學歡迎您

# 國立東華大學 102 學年度行事曆

2013 年 8 月							8月1日	102學年度第一學期開始 兵役緩徵、儘後召集網路申請(8/1-9/22)
日	一	二	三	四	五	六	8月12日	102-1新生就學優待(學雜費減免)申請(8/12-19)
							8月13日	新生及轉學生申請抵免學分(8/13-30)
					1	2	8月14日	新生學生宿舍住宿申請(8/14-20)
4	5	6	7	8	9	10	8月22日	102-1學生就學貸款申請收件(8/22-9/2)
11	12	13	14	15	16	17	8月25日	學生自行至台灣銀行學雜費入口網站下載第一學期註冊繳費單(8/22-9/2)
18	19	20	21	22	23	24	8月26日	校外人士申請選修(非校際選課)(8/26-9/18)
25	26	27	28	29	30	31	8月31日	教師在職進修暑期班 課程結束

2013 年 9 月							9月4日	舊生(住宿者)開放進住報到
日	一	二	三	四	五	六	9月5日	遞補生申請抵免學分(9/5-23)
							9月6日	境外新生入學指導活動
							9月7日	新生(住宿者)辦理宿舍報到
1	2	3	4	5	6	7	9月8日	學士班新生入學指導活動(含轉學生) (9/8-10)
8	9	10	11	12	13	14	9月11日	全校開始上課 新生網路選課(含復學生、轉學生)(9/11中午12:30-9/16中午12:30)
15	16	17	18	19	20	21	9月12日	研究生學位考試申請開始
22	23	24	25	26	27	28	9月16日	全校註冊日(9/12-13)
29	30						9月19日	國際交換生甄選說明會
							9月23日	9/19中秋節(放假一天)、9/20彈性放假
							9月30日	學生辦理網路加退選課程(9/23中午12:30-9/26中午12:30)

2013 年 10 月							10月1日	102學年度弱勢學生助學補助申請(10/1-15)
日	一	二	三	四	五	六	10月10日	國慶日(放假一天)
							10月15日	教師在職進修暑期班 研究生學位考試申請截止
							10月16日	國際交換生甄選第一梯次申請收件(10/16-18)
		1	2	3	4	5	10月18日	學生申請退(休)學退費基準日(1/3學期)
6	7	8	9	10	11	12	10月28日	期中停修課程申請(10/28-11/22)
13	14	15	16	17	18	19		加退選、加簽後學分費繳費期限(10/28-11/15)
20	21	22	23	24	25	26		
27	28	29	30	31				

2013 年 11 月							11月4日	期中考試(11/4-8)
日	一	二	三	四	五	六	11月11日	校慶/校友日
							11月15日	教師在職進修暑期班 研究生學位考試成績送教務處截止
							11月20日	全校運動會/國際文化節(停課一天)
					1	2	11月29日	學生申請退(休)學退費基準日(2/3學期)
3	4	5	6	7	8	9		
10	11	12	13	14	15	16		
17	18	19	20	21	22	23		
24	25	26	27	28	29	30		

2013 年 12 月							12月5日	102-2學生就學優待(學雜費減免)申請(12/5-20)
日	一	二	三	四	五	六	12月10日	學生上網填寫教學意見調查表(12/10-27)
							12月17日	102-2學生網路選課(初選)(12/17-27)
1	2	3	4	5	6	7	12月30日	學生申請本學期休學手續截止
8	9	10	11	12	13	14	12月31日	研究生學位考試申請截止
15	16	17	18	19	20	21		
22	23	24	25	26	27	28		
29	30	31						

2014 年 1 月							1月1日	開國紀念日(放假一天)
日	一	二	三	四	五	六	1月3日	學生獎懲簽核表收件截止
							1月6日	學期考試(1/6-10)
			1	2	3	4	1月10日	任課教師上網輸入學期總成績(1/6-17)
5	6	7	8	9	10	11	1月13日	操行成績上傳教務處
12	13	14	15	16	17	18	1月15日	寒假開始
19	20	21	22	23	24	25	1月20日	外國學生春季班畢業典禮
26	27	28	29	30	31		1月23日	第一學期學生宿舍關閉
							1月30日	學生自行至台灣銀行學雜費入口網站下載第二學期註冊繳費單(1/20-102-2學生就學貸款申請收件(1/20-29)
							1月31日	學生向系所提出102-2學期轉系(所)申請(1/23-2/10)
								1/30-2/4春節連假(1/30-2/2除夕至初三放假，2/3-4補假)
								第一學期結束

2014 年 2 月							2月1日	1/30-2/4春節連假(1/30-2/2除夕至初三放假，2/3-4補假)
日	一	二	三	四	五	六	2月6日	102學年度第二學期開始
						1	2月13日	兵役緩徵、儘後召集網路申請(2/1-28)
2	3	4	5	6	7	8	2月17日	二月入學新生申請抵免學分(2/6-21)
9	10	11	12	13	14	15	2月18日	校外人士申請選修(非校際選課)(2/6-25)
16	17	18	19	20	21	22	2月21日	第二學期學生宿舍開放(2/13上午9:00開放)
23	24	25	26	27	28		2月24日	全校開始上課
							2月28日	境外新生入學指導活動
								研究生學位考試申請開始
								全校註冊日(2/18-19)
								國際交換生甄選說明會
								學生辦理網路加退選課程(2/24中午12:30-2/27中午12:30)
								和平紀念日(放假一天)

2014 年 3 月							3月4日	人工加簽作業(3/4-10)
日	一	二	三	四	五	六	3月19日	國際交換生甄選第二梯次申請收件(3/19-21)
							3月28日	學生申請退(休)學退費基準日(1/3學期)
1								
2	3	4	5	6	7	8		
9	10	11	12	13	14	15		
16	17	18	19	20	21	22		
23	24	25	26	27	28	29		
30	31							



2014 年 4 月							4月2日	4/2-3調整上課、4/4兒童節、4/5民族掃墓節
日	一	二	三	四	五	六	4月7日	期中停修課程申請(4/7-5/2)
							4月14日	加退選、加簽後學分費繳費期限(4/14-5/2)
								期中考試(4/14-18)
		1	2	3	4	5		
6	7	8	9	10	11	12		
13	14	15	16	17	18	19		
20	21	22	23	24	25	26		
27	28	29	30					

2014 年 5 月							5月1日	103-1學生就學優待(學雜費減免)申請(5/1-20)
日	一	二	三	四	五	六	5月9日	學生申請退(休)學退費基準日(2/3學期)
							5月26日	學生上網填寫教學意見調查表(5/26-6/11)
				1	2	3		
4	5	6	7	8	9	10		
11	12	13	14	15	16	17		
18	19	20	21	22	23	24		
25	26	27	28	29	30	31		

2014 年 6 月							6月2日	端午節(放假一天)
日	一	二	三	四	五	六	6月3日	103-1學生網路選課(初選)(6/3中午12:30-6/11中午12:30)
							6月4日	教師在職進修暑期班－初選(課務組統一選課)
							6月7日	研究生學位考試申請截止 畢業典禮
1	2	3	4	5	6	7	6月9日	學生申請本學期休學手續截止
8	9	10	11	12	13	14	6月13日	教師在職進修暑期班－學生自行至台灣銀行學雜費入口網站下載註冊 學生獎懲簽核表收件截止
15	16	17	18	19	20	21	6月16日	學期考試(6/16-20) 任課教師上網輸入學期總成績(6/16-7/4)
22	23	24	25	26	27	28	6月20日	操行成績上傳教務處
29	30						6月23日	暑假開始
							6月25日	第二學期學生宿舍關閉(6/25中午12:00關閉)

2014 年 7 月							7月1日	教師在職進修暑期班－開始上課、學位考試申請開始
日	一	二	三	四	五	六	7月2日	教師在職進修暑期班－註冊日(7/2-3)
							7月8日	教師在職進修暑期班－加退選課程(7/8-9)
							7月9日	學生向系所提出下一學期轉系(所)申請(7/9-18)
		1	2	3	4	5	7月21日	教師在職進修暑期班－加退選後學分費繳費期限(7/21-28)
6	7	8	9	10	11	12	7月31日	第二學期結束
13	14	15	16	17	18	19		
20	21	22	23	24	25	26		
27	28	29	30	31				

# 國立東華大學

## 國際企業學系

### 102學年度課程規劃表

碩士班最低畢業學分數48學分 1. 專業必修27學分 2. 專業選修21學分					
專業必修		科目代碼	學分	先修科目	備註
1.	國際企業管理	IB__50500	3.0		
2.	國際企業研究方法	IB__52300	3.0		詳見重要相關規定第三點
3.	國際企業經營策略	IB__60100	3.0		限碩二及大學部直升生
4.	國際行銷管理	IB__50000	3.0		
5.	國際財務管理	IB__51900	3.0		
6.	引導研究(一)	IB__57000	1.0		
7.	引導研究(二)	IB__60900	1.0		
8.	論文研究(一)	IB__57100	2.0		
9.	論文研究(二)	IB__61000	2.0		
**以下科目2選1至少需修習(3)學分					
10.	國際人力資源管理	IB__50300	3.0		組織理論與問題研究2選1
11.	組織理論與問題研究	IB__60600	3.0		國際人力資源管理2選1
**以下科目2選1至少需修習(3)學分					
12.	國際生產與運籌管理	IB__54000	3.0		管理經濟學2選1
13.	管理經濟學	IB__52000	3.0		國際生產與運籌管理2選1
專業選修		科目代碼	學分	先修科目	備註
14.	大陸產業發展與管理	IB__52900	3.0		
15.	人力資源發展與跨文化訓練	IB__51800	3.0		
16.	高等數量方法	IB__53100	3.0		
17.	跨文化管理	IB__51300	3.0		
18.	國際進入策略	IB__52700	3.0		
19.	策略性國際人力資源管理	IB__56000	3.0		
20.	投資銀行	IB__52600	3.0		
21.	新產品開發	IB__61100	3.0		
22.	統計方法與資料分析	IB__53200	3.0		
23.	國際企業談判	IB__50900	3.0		
24.	組織行為與發展之比較研究	IB__51600	3.0		
25.	國際金融市場	IB__60400	3.0		
26.	國際科技管理	IB__56500	3.0		
27.	智產權管理實務	IB__60240	3.0		
28.	知識經濟與全球化管理	IB__55900	3.0		

系所主管: \_\_\_\_\_

1/2

院 長: \_\_\_\_\_

29.	組織理論研究	IB_61200	3.0		
30.	全球產業分析	IB_52500	3.0		
31.	電子商務研討	IB_57610	3.0		
32.	國際商事溝通	IB_@0250	3.0		
33.	國際購併	IB_57200	3.0		
34.	國際技術移轉	IB_@0260	3.0		
35.	國際策略聯盟	IB_57300	3.0		
36.	日式經營管理	IB_61300	3.0		
37.	國際企業倫理	IB_@0270	3.0		
38.	國際服務管理	IB_54100	3.0		
39.	國際創業管理研討	IB_61400	3.0		
40.	創新與技術策略	IB_61600	3.0		
41.	國際投資管理	IB_@0280	3.0		
42.	實質選擇權	IB_57620	3.0		
43.	消費者行為研討	IB_52630	3.0		
44.	國際企業理論	IB_@0300	3.0		
45.	國際企業當代管理議題研究	IB_@0310	3.0		
46.	隨機過程與決策研究	IB_@0320	3.0		
47.	行銷調查與策略規劃	IB_57630	3.0		

**重要相關規定**

- (一)本系碩士班學生需修滿規定之7門必修課程（不含引導研究(一)、(二)、論文研究(一)、(二)），與選修課程達21學分(含)以上，以取得畢業論文口試之資格。
- (二)選修課程學分經指導教授同意後，可修習本校其他相關系所開設之相關課程9學分。
- (三)本系碩士班學生修習「國際企業研究方法」課程之前，須具備統計學之基本能力，即須具有下列三者之一之資格，方可修習本課程：
- (1)入學考試之「統計學」成績達60分(含)以上者。
  - (2)修畢或同時修習「統計方法與資料分析」課程。
  - (3)修習「統計學(一)」、「統計學(二)」課程。
- (四)本系碩士班研究生畢業前應符合下列其中一項英文能力檢定（除第三與第四款需於碩士班在學期間發生，餘成績單所載日期均應為申請日前四年以內），方具申請畢業資格：
- (1)TOEIC 680分或CBT197分。
  - (2)通過全民英檢中高級初試。
  - (3)參加國際交換學生並修習以英語授課之課程三個月以上者。
  - (4)其他英語或第二外語能力測驗證明經審核後通過。
  - (5)未達上述標準，需修習本校語言中心開設之第三級英文課程6學分，並獲A-以上成績。
- (五)本系碩士班學生如欲一年半畢業者，需在二年級開學前向系辦提出申請且累計總成績須達該屆全班排名前30%(含)。
- (六)在學期間，每學期最低修課學分數為3學分。

系所主管：\_\_\_\_\_

2/2

院 長：\_\_\_\_\_

# 國立東華大學國際企業學系碩士班修業要點

90.10.04 90 學年度第 1 學期第 1 次系務會議訂定  
95.10.11 95 學年度第 1 學期第 1 次系務會議修訂通過  
95.12.21 95 學年度第 1 學期第 4 次院行政會議通過  
98.03.04 97 學年度第 2 學期第 1 次系務會議修訂通過  
98.06.11 97 學年度第 2 學期第 2 次教務會議通過  
101.03.28 100 學年度第 2 學期第 3 次系務會議修訂 通過  
101.04.12 100 學年度第 2 學期第 2 次院行政會議 通過  
\*102.03.21 101 學年度第 2 學期第 2 次系務會議修訂

一、國立東華大學管理學院國際企業學系碩士班（以下簡稱本碩士班）為規範碩士班研究生修業事項，依據本校學則、博士班、碩士班研究生學位授予辦法及相關規定，特訂定本修業要點。

## 二、入學資格：

1. 公立或立案之私立大學或獨立學院或經教育部認可之外國大學各學系畢業具有學士學位，或應屆畢業或具有同等學歷之資格，經本校碩士班研究生甄試或入學考試通過者，得進入本碩士班修讀。
2. 符合教育部訂定之「外國學生來華留學辦法」修讀碩士學位者，得進入本碩士班修讀。
3. 新生因重病或接獲兵役單位徵集令，不能按時入學者經檢具有關證明於註冊前申述理由，向本校申請保留入學資格並獲准者，得延後進入修讀本碩士學位。
4. 大學部直升：依照國立東華大學『大學生連續修讀碩士學位實施要點』辦理之。

## 三、修業年限：

碩士班一般生之修業期限以一至四年為限。

## 四、修課規定：

1. 碩士生修滿必修 27 學分及選修 21 學分，且通過論文畢業口試者即依規定授予碩士學位，重試以一次為限。畢業學分規定依學生入學當年度課程規劃辦理。
2. 論文必修課程包括引導研究(一)、(二)、論文研究(一)、(二)，共6學分。
3. 本系碩士班研究生畢業前應符合下列其中一項英文能力檢定（除第三與第四款需於碩士班在學期間發生，餘成績單所載日期均應為申請日前四年以內），方具申請畢業資格：
  - (一) TOEIC 680分。
  - (二) 通過全民英檢中高級初試。
  - (三) 參加國際交換學生並修習以英語授課之課程三個月以上者。
  - (四) 其他英語或第二外語能力測驗證明經審核後通過。
  - (五) 若未達上述標準，需修習本校語言中心開設之第三級英文課程，或本系認定之英語授課課程 6 學分，並獲 A-以上成績。
4. 本系碩士班學生得選修其他系所之相關課程，以 6 學分為抵免上限
5. 大學生逕行修讀碩士學位學生所修習碩士班課程之學分數若列入大學部畢業學分，則不得重複計入碩士班畢業學分數。
6. 每學期至少須修習 3 學分。



## 五、論文指導規定：

碩士生於第一學年第二學期註冊日起至5月底前應擇定指導教授，並提出書面申請。指導教授至少一人須為本系專任教授、副教授或助理教授，選擇他系教授指導須經本系課程規劃委員會同意。

## 六、學位考試之條件：

### (一) 計畫書口試：

1. 碩士班學生於提出碩士論文指導教授申請三個月後，始得申請論文計畫書審查。論文計畫書審查委員由指導教授以及指導教授所邀請之校內（外）二位審查委員共同擔任。
2. 碩士生之指導教授或論文方向變更時，須重新提出碩士論文計畫書。

### (二) 學位論文考試：

1. 碩士班學生於通過碩士論文計畫書審查三個月後，始得申請學位論文考試。
2. 學位論文考試審查委員，由指導教授以及指導教授所邀請之校內（外）二位審查委員共同擔任，其中校外委員須佔三分之一以上。
3. 提前畢業者，除第一學年之學年成績為班上名列前(含)30%外，且須於申請口試日一週前提出與碩士論文相關之參與國外研討會英文全文稿發表或接受函，或英文期刊論文刊登或接受函之證明，方得以申請提前畢業口試。以研討會接受函申請者，其論文若未被正式收錄至研討會論文集，將取消其申請提前畢業資格。
4. 申請當學年度第二學期畢業者，需於5/31前提出與碩士論文相關之參與國內外研討會全文稿發表或接受函、期刊論文刊登或接受函之證明，才得以申請畢業口試，並須於申請畢業口試當年6/30前完成論文口試，且於該年7/31前依論文口試委員建議之事項，逐項答辯及修改完成後，由指導教授核可後，得准其畢業。
5. 碩士論文畢業口試原則上在花蓮校本部舉行，除特殊原因得另案申請在台北辦事處舉行，相關場地租借費用由口試學生負擔。
6. 碩士論文須依本校論文寫作規範及 APA 之格式撰寫。

七、本要點如有未盡事宜，依教育部有關法令及本校學則、規章辦理。

八、已授予之學位，如發現論文、創作、展演或書面報告、技術報告有抄襲或舞弊情事，經調查屬實者，應予撤銷及追繳其已發之學位證書，並予退學。

前項撤銷學位證書事項，除公告註銷其已發之學位證書外，應通知其他大專校院及相關機關(構)。

九、本修業要點經系務會議通過後送院行政會議討論，通過後公告實施，並報管理學院與教務會議備查，修正時亦同。

# 國際企業學系102學年第1學期上課時間表

班 別：碩士班、國際碩士班  
上課教室：如課表

星期 節次	星 期 一	星 期 二	星 期 三	星 期 四	星 期 五
4 9:10-10:00	國際金融市場 李同猷/王延升 管 C115	行銷調查與策略規劃(選) 陳怡廷 管C122	創新與技術策略(選) (碩博合開) 洪新民 管C115	國際生產與運籌管理 (必) 陳啟斌 管C115	創新與技術策略(選) (企管合班) 洪新民 管C122
5 10:10-11:00					
6 11:10-12:00					
7 12:10-13:00	論文研究(一)(必) 國際碩士班 教師研究室		國際企業管理(必) 國際企業學(必) (企管合班) 夏緯青 管D135		
8 13:10-14:00					
9 14:10-15:00					
10 15:10-16:00			系務會議、全系演講、系學會活動 專用時段。	國際企業經營策略(必) 楊國彬 管A115	
11 16:10-17:00					
12 17:10-18:00					
13 18:10-19:00	國際財務管理(必) 林達榮 管C115		電子商務研討(選) 張巧真 管C121	高等數量方法(選) 碩博合開 陳啟斌 管C121	論文研究(二)(必) 國際碩士班 教師研究室
14 19:10-20:00					
15 20:10-21:00					

## 碩一新生同學注意事項：

一、 新生學生證會由教務處統一發給系辦，屆時系辦會通知班代來領取發回的。

二、 研究室分配：

管 B411：個人置物櫃 key 姚潔助理會發給班代去分配、研究室門 key 由班代或副班代保管。如有需要使用可向班代借用，或至系辦登記借用。

三、 系辦雜誌期刊可供借用，除當期不外借以外，過期雜誌請登記借用；設備借用限上課或系上活動使用，請帶學生證或身分證押證件方可借出，並按時歸還以免設備遺失。（系辦時間：08:15~12:00；13:30~17:00）

四、 引導研究（一）請配合本系分組名單選課，名單將於開學時另再公告，引導研究（二）才以指導教授來選課。引導研究（一）需聽五場碩二【論文計劃書口試】為該科分數，繳交截止日為期末考前，以利老師登錄成績用。未能完成以不通過。



## 102 學年度第 1 學期「新生」及 102 學年度入學「轉學生」 註冊須知

壹、通則：新生於規定期限內繳費、網路註冊及繳交應繳資料後，即視同完成註冊手續。

貳、請新生及 102 學年度入學轉學生於 **102 年 8 月 12 日(週一)至 9 月 13 日(週五)** 期間完成網路註冊，請至本校首頁\新生\註冊相關\「網路註冊系統」中(網址為：<https://web.ndhu.edu.tw/register/Default.aspx>)，確認或更新個人資料無誤後，點選「更新資料確認」鍵，並依限完成繳費(或辦妥就學貸款)及繳交應繳資料，方視為完成註冊手續。登入時請以學號及身分證字號登錄，僑生、外國學生及大陸學生之選課密碼則預設為學號+0(例如學號為 61024A099，選課密碼為 61024A0990)，輸入時請務必注意英文字大小寫，若有問題請洽教務處註冊組，聯絡電話：03-8632112~8632117。

### 參、註冊繳費單相關資訊

一、繳費期限：(繳費收執聯不用繳回出納組，請自行妥慎保存備查)

(一)繳費期限：**102 年 8 月 22 日~9 月 13 日**

(二)繳費方式：

- 1、金融機構自動櫃員機 ATM 轉帳繳費。
- 2、至台灣銀行各地分行或郵局各地支局繳費(郵局須另付 15 元手續費)
- 3、至統一、全家、OK 及萊爾富便利超商繳費(超商須另付 6 元手續費)
- 4、以信用卡或網路銀行(<https://school.bot.com.tw>)轉帳(請點選繳費項目，即可不受轉帳最高 3 萬元之限制。跨行轉帳須另付手續費 17 元)

(三)僑生、外國學生及大陸學生可到校後於**9 月 13 日註冊日**前在校繳交。

### 二、註冊繳費單(請學生上網自行下載)

為響應節能減碳及省卻列印郵寄全校註冊繳費單所耗之時日，儘早提供同學繳費單明細以供辦理後續事宜，**本校不寄發繳費單，請學生上網自行下載！**

(一)開放繳費單下載期間：**自 102 年 8 月 22 日(週四)起**

註：僑生、外國學生及大陸學生新生到校後，將有國際事務處派專人協助處理(聯絡電話：03-8634116~4118)。

(二)繳費單下載網址：

本校中文首頁\熱門連結\東華學雜費專區\學雜費查詢\台灣銀行學雜費入口網\學生登入 自行下載繳費單(<https://school.bot.com.tw>)

(\*若學生不便使用網路下載，可來電要求總務處出納組寄發紙本。聯絡電話：03-8632364 鄧瑞美小姐、傳真 03-8632360)

(三)列印繳費單操作流程：

連結至臺灣銀行學雜費入口網(<https://school.bot.com.tw>)請選擇學生登入\輸入身分證字號及學號(本校設定出生年月日不需輸入)\確認登入(畫面上出現個人基本資料及各學期之繳費單)\確定(請選定欲查閱之學年、學期及代收費用別)\點選【產生繳費單(PDF 檔)】，出現檔案下載對話框，請直接開啟或存檔後，以 A4 紙張列印即可。

(請參考本校中文首頁\熱門連結\東華學雜費專區\學雜費查詢\繳費單列印流程之教學畫面，網址：<http://mis.ndhu.edu.tw/charge/>)

### 三、繳費項目：



請於註冊當天先至各系、所、學位學程辦公室領取未註冊通知單，並依下列方式補辦註冊手續：

1、**補繳費者**：註冊日當天請至行政大樓一樓總務處出納組現場繳費(至下午3時止)逾期未繳費者，將依規定取消入學資格。

2、**補辦就學貸款者**：註冊日當天請至行政大樓二樓學務處生活輔導組補交就學貸款申請資料(至下午4時止)，逾期未辦妥者，將依規定取消入學資格。

3、**補網路註冊者**：註冊當天請至本校網頁\中文版\新生\註冊相關\「網路註冊系統」中補登。

4、上述第1、2及3類新生及轉學生補辦完成後，即完成註冊手續。

(三)俟各系、所、學位學程通知領取國際學生證及註冊貼紙。

三、若學生想查詢註冊情形，**102年9月11日(週三)**下午2點以後，請至本校首頁\新生\註冊相關\「網路註冊系統」\註冊重要資訊查詢下方「查詢繳費/就學貸款及網路註冊情形」，以學號及選課密碼登入即可查詢當學期繳費、就學貸款及網路註冊情形。

伍、新生入學前應繳交書面報到資料：請於**102年8月23日(週五)**前將下列資料放入教務處寄發入學通知單時附上之「教務處註冊組專用資料袋」中以掛號方式寄回(親自送達亦可)。

應繳交書面報到資料如下：

一、**畢業證書影本**(請統一印成A4大小)，以同等學力報考者請附學力證件影本，並於影本左上方書寫學號及系、所、學位學程名稱；研究生及學士班新生或轉學生已至各系、所、學位學程報到時繳驗學歷證件正本並留存影本者，則無須另外寄回，若繳交學歷切結書者，請至各系、所、學位學程補驗學歷證件正本並繳交影本。

二、**身分證正、反兩面影本**(外國學生及僑生繳交居留證正、反兩面影本，至於大陸學生繳交逐次加簽證正、反兩面影本，若無居留證及逐次加簽證者，請到校辦妥居留證及逐次加簽後補交)，若報到時已繳交者，則無須另外寄回。

三、**學生證製作相關事項**：

(一)為響應國際化，本校學生證即是國際學生證，請所有新生及新入學轉學生自行至本校首頁\新生\註冊相關\「網路註冊系統」\學籍資料登錄\填妥英文姓名後(須與護照相同，若不知英文拼音者，可至外交部領事事務局網頁查詢，其網址為：WWW.BOCA.GOV.TW 點選\護照\護照外文姓名拼音參考)。

(二)學士班新生以大學入學考試中心轉入之相片製做國際學生證，碩、博士班或未有相片圖檔之學士班學生，請至「網路註冊系統」之功能選項的「學生證相片」中上傳相片圖檔(上傳檔案格式需為jpg檔，為確保學生證列印品質，照片解析度最小為280x340，檔案大小不得超過200k byte)。

(三)新生需登錄英文姓名及上傳相片圖檔後，本校方可協助製作學生證；若新生不會上傳相片圖檔者，可e-mail至教務處註冊組專用信箱 registration@mail.ndhu.edu.tw，並註明系、所、學位學程名稱、學號、姓名等，或郵寄二吋彩色半身正面脫帽相片一張(背面書明系、所、學位學程名稱、學號、姓名)或相片圖檔至教務處註冊組，將有專人協助掃描相片及上傳相片圖檔。

【承辦單位：教務處註冊組，聯絡電話：03-8632112~2117、傳真 03-8632110】

## 陸、網路選課

一、請於**102年9月11日12:30至9月16日12:30**期間完成網路選課，請逕至本校網頁\行政單位\教務處\教務資訊系統\網路選課系統(網址

<https://sys.ndhu.edu.tw/AA/CLASS/subjselect/>)。

※為協助新生及轉學生進行選課，教務處另提供操作說明，請逕於網路選課系統登入畫面點選或連接以下網址：[https://sys.ndhu.edu.tw/AA/CLASS/subjselect/sele\\_manual.pdf](https://sys.ndhu.edu.tw/AA/CLASS/subjselect/sele_manual.pdf)

10:00—15:00 至各校區出納組現場換單繳費。

【台灣銀行學雜費入口網址：<https://school.bot.com.tw/twbank.net/index.aspx>】

(四)另教育部設有「圓夢助學網」可供學生獲得所需之獎助學金資訊，其網址如下：  
<http://helpdreams.moe.edu.tw/>或由教育部入口網站進入並點選「圓夢助學網」：  
<http://www.edu.tw>。

三、學生宿舍住宿申請：學務處生活輔導組【余惠真小姐，電話：03-8632212、林容華小姐，電話：03-8632222】

(一)學士班新生：優先保障住宿床位，請於 102 年 8 月 14 日(週三) 12:00 時起至 8 月 20 日(週二) 12:00 時止期間至「網路註冊系統」完成網路住宿申請。欲“不住宿”者，亦請於前述申請時間內至「網路註冊系統」完成網路“取消住宿”申請，並於開學一週內攜帶繳費收據洽學務處生輔組辦理全額退費。

(二)研究所新生：欲住宿者(在職專班學生除外)，請於 102 年 8 月 14 日(週三) 12:00 時起至 8 月 20 日(週二) 12:00 時止期間至「學務處/線上服務/102 學年度研究所新生宿舍申請」完成網路住宿申請，因本項之學生須另行抽籤決定床位申請資格，故訂於 102 年 9 月 23 日(週五) 12:00 時起，開放查詢抽籤申請結果及床位分配結果。相關住宿費用，將待開學加退選後，併同學分費共同繳納。

(三)轉學生：俟學士班大一新生分配後尚有餘空床者，請於 102 年 8 月 23 日(週五) 12:00 時起至 8 月 27 日(週二) 12:00 時止期間至「網路註冊系統」完成網路住宿申請，因本項之學生須另行抽籤決定床位申請資格，故訂於 102 年 8 月 30 日(週五) 12 時起，開放查詢床位申請結果。相關住宿費用，將俟開學一週內親洽學務處生輔組辦理填單後繳費。

四、學士班新生(含轉學生)報到與宿舍進住日期：102 年 9 月 7 日(週六)上午 9 時起至 16 時止。

【聯絡人：學務處生活輔導組余惠真小姐，電話：03-8632212、林容華小姐，電話：03-8632222】

學士班新生(含新入學轉學生)報到當天有提供交通接駁車接送，請於八月下旬自行至學務處網頁登錄及下載車票，每人〈含本人〉最多下載4張車票。請由花蓮火車站【後站】出口搭乘。

五、學士班新生入學指導日期：102 年 9 月 7 日(週六)~9 月 10 日(週二)。

活動查詢網址：本校首頁「新生」專區

【聯絡人：學務處課外活動組羅靜怡小姐，電話 03-8632235】

六、申請緩徵或儘後召集：學務處生活輔導組【黃志勇先生，電話：03-8632213】

(一)暫緩徵集申請：

- 1、83 年次(含)以前出生之役男，尚未服兵役者，無論之前是否於戶籍地兵役單位辦理過緩徵，入學後均需重新辦理。
- 2、領有中華民國身分證或在台設有戶籍之僑生。
- 3、免役者無須申請。

(二)儘後召集申請：

- 1、依法服完自願役或義務役兵役退役之後備軍人。
- 2、服替代役、國民兵退役者無須申請。
- 3、大學部學生逾 35 歲，碩、博士班研究生逾 40 歲者不得申請。

(三)以上同學請於 102 年 8 月 1 日起至 9 月 22 日期間，至本校首頁「行政單位\學生事務處\生活輔導組\學生兵役\暫緩徵集、儘後召集」申請暫緩徵集、申請儘後召集提出申請。

(四)網址：<http://sys.ndhu.edu.tw/sa/military/login.aspx>

二、為響應環保，本校不寄發學期成績通知單，學生及學生家長可自行上網查詢或列印。

(一)學生查詢或列印方式：

請至本校首頁\行政單位\教務處\教務資訊系統\教務資訊系統-註冊\學期成績通知單列印系統中列印當學期成績通知單(僅供學生查驗成績用，若成績有問題請速與開課教師聯絡)，或至本校首頁\在校學生\個人資訊\電子學習履歷系統中查詢所有成績。

(二)學生家長查詢方式：

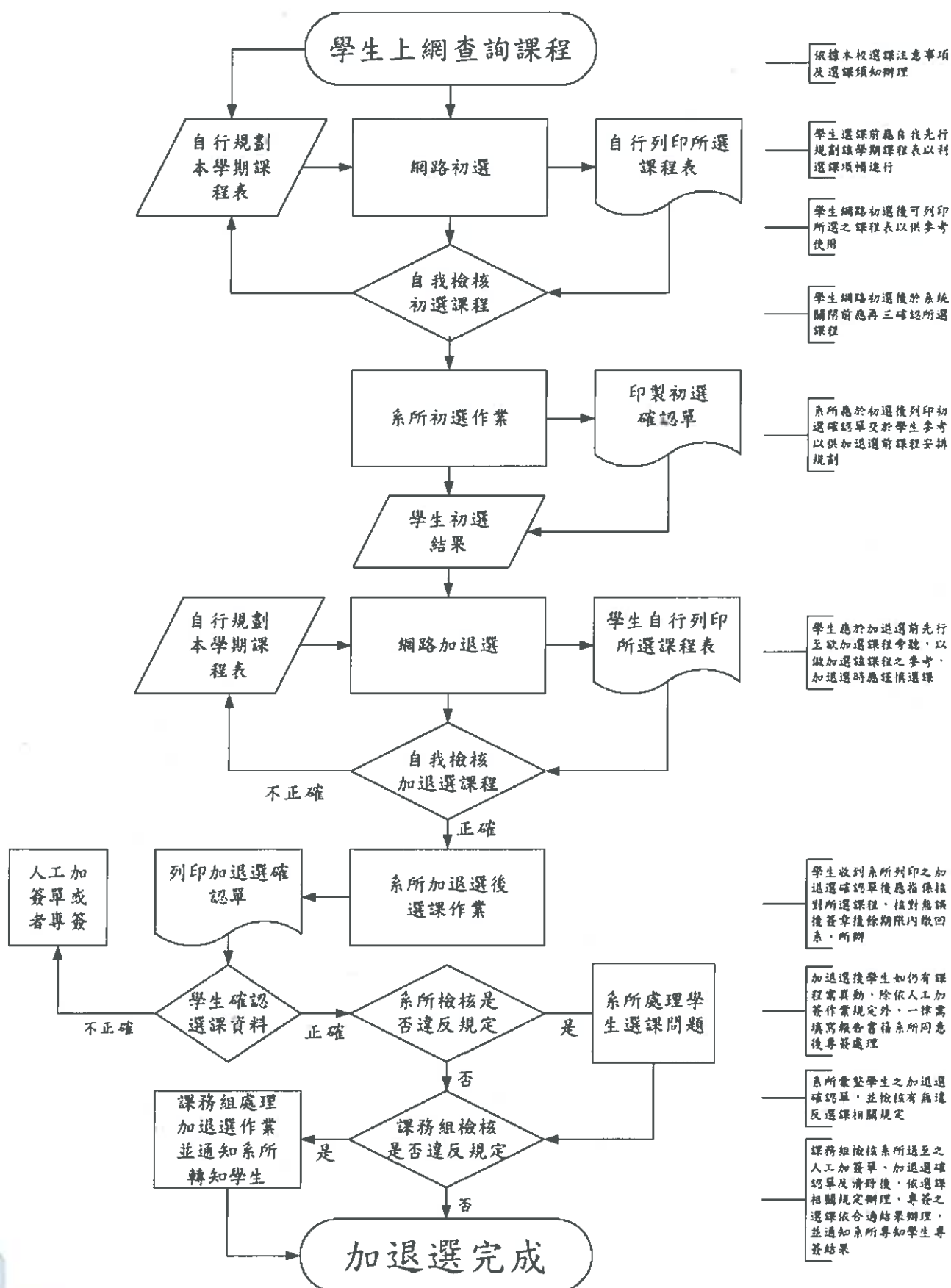
至本校首頁\中文\熱門連接\右下方「家長查詢成績」，輸入學生出生年月日(如民國 78 年 3 月 25 日)及身分證字號(請輸入大寫英文字母)，即可查詢及列印大一及大二當學期成績通知單。如學生於「網路註冊系統」\14、開放家長成績查詢\勾選「是」，則家長於上述系統中即可查詢學生大三以上成績。

(三)若學生仍須本校補寄當學期成績通知單者，請電洽教務處註冊組辦理(聯絡電話：03-8632112~2117)。

(四)若學生欲申請獎學金時，請至行政大樓四樓教務處註冊組利用「自動投幣機」自行列印中文學期、中文歷年成績單(每張含 8 學期成績 10 元)及列印英文歷年成績單(每張 10 元)，另於圖書館一樓亦可利用「自動投幣機」自行列印中文學期及中文歷年成績單(每張含 8 學期成績 10 元)；另由於本校係採用 ABC 等第制評定成績，因此務必於列印成績單同時領取「校外獎學金」專用成績對應表，送交申請單位即可。

——以下空白——

## 課程查詢、初選及加退選流程





# 國立東華大學國際企業學系

## 指導教授確認書

範本,請上國企系網頁下載填寫!

碩士班學生李佩緹 懇請 樂錦榮 老師擔任本人碩士論文之指導教授。

本人願以最誠摯之態度與老師密切聯，並承諾以下事項：

1. 定期與老師討論論文之方向與內容。
2. 主動與老師報告生活及學習狀況。
3. 確保論文之進度並及時完成。

學 生 姓 名：	(親筆簽名)
學 號：	69533032
聯 絡 電 話：	0933-012345
指 導 教 授：	(簽章)
共同指導教授：	(簽章)
系 主 任 簽 名：	(簽章)

備註：

1. 請他所老師指導時，必須提出書面申請，待系務會討論核定。
2. 請每年第二學期6月30日前送達系辦。
3. 確認書請印一式三份，全部簽名後分送1.指導教授 2.系辦公室 3.學生留存，如他所指導則印4份。

系辦收印章：

學號：\_\_\_\_\_

姓名：\_\_\_\_\_

第一場次	報告人：	論文題目：
	指導教授：	
	報告日期： 年 月 日	
	報告時間：	
第二場次	報告人：	論文題目：
	指導教授：	
	報告日期： 年 月 日	
	報告時間：	
第三場次	報告人：	論文題目：
	指導教授：	
	報告日期： 年 月 日	
	報告時間：	
第四場次	報告人：	論文題目：
	指導教授：	
	報告日期： 年 月 日	
	報告時間：	
第五場次	報告人：	論文題目：
	指導教授：	
	報告日期： 年 月 日	
	報告時間：	

※ 繳交截止日為期末考前，以利老師登錄成績用。

系辦收件章：

# 國立東華大學國際企業學系

## 提前畢業申請書

範本,請上國企系網頁下載填寫!

學年度第_____學期				
<b>一、學生填寫</b> (請學生自行系辦公室提出申請,以利系辦公室通知教務處將學生設為擬畢業後,列印學生畢業初審表、修課明細及當學期選課確認單。)				
學號		姓名		申請日期 年    月    日
聯絡電話			班別	<input type="checkbox"/> 碩士班 <input type="checkbox"/> 碩士在職專班
申請提前學期: <input type="checkbox"/> 一學期 <input type="checkbox"/> 一學年 (擇一勾選)				
在校學業成績紀錄查詢結果		歷年累計學業成績總平均: GPA=		
		總名次/全班人數:    名/    人=    %		
		學系助理登錄章:		
<b>二、提前畢業資格:</b> (以各班之修業規定為主) <ol style="list-style-type: none"> <li>1. 修滿所屬學系規定之全部應修科目與學分。</li> <li>2. 歷年累計名次在該學系同年級前 1/3 以內者。</li> <li>3. 研討會英文全文稿發表或接受函。</li> <li>4. 中文全文稿參與研討會發表。</li> </ol>				
<b>三、提前畢業資格審查:</b> (先假設學生本學期修習學分及格,若確定當學期成績不及格者則不能畢業)				
項目	審查結果	指導教授簽章	系助理簽章	系主任核章
畢業學分數 (附上當學期選課確認單)	<input type="checkbox"/> 符合 <input type="checkbox"/> 不符合			
3 選 1	研討會英文全文稿發表或接受函。(請附上紙本)	<input type="checkbox"/> 符合 <input type="checkbox"/> 不符合		
	英文期刊論文刊登或接受函。(請附上紙本)	<input type="checkbox"/> 符合 <input type="checkbox"/> 不符合		
	中文全文稿參與研討會發表。(請附上紙本)	<input type="checkbox"/> 符合 <input type="checkbox"/> 不符合		
備註: 本申請書應於擬畢業之當學期加退結束後 7 天內提出,逾期以次一學期論。				

0970919 修訂/表 IB0001

班 別	<input checked="" type="checkbox"/> 碩士班 <input type="checkbox"/> 碩專班	姓 名	李 珮 緹	學 號	69533032	入學 年度	96 年 2 月
指 導 教 授	樂錦榮老師						
論 文 題 目	ABCDE						
論 文 提 要	XXXXXXX YYYYYYY ZZZZZZZ						
※修過學	<input type="checkbox"/> 符合， [不含論文研討、演講講座]						
分 數	<input type="checkbox"/> 不符合						
研究生簽名： <div style="text-align: right;">日期：97 年 10 月 5 日</div> 指導教授簽名： <div style="text-align: right;">日期：97 年 10 月 5 日</div>							
※【由系辦填寫】 <input type="checkbox"/> 准予參加計劃書口試 <input type="checkbox"/> 資格不符 <div style="text-align: right;">系主任簽名：</div>							

## 國立東華大學國際企業學系碩士班

範本,請上國企系網頁下載填寫!

## 第\_\_\_\_\_學期論文計劃書口試修改建議表

共 頁之第 頁

班 別	<input checked="" type="checkbox"/> 碩士班 <input type="checkbox"/> 碩專班	姓 名	李 珮 緹	學 號	69533032
論 文 題 目	ABCDE				
指 導 教 授	樂錦榮老師				
考 試 時 間	民國 97 年 11 月 2 日 上午 9:00-10:00				
論文修改建議	ABC 需..... XYZ 需..... 請依上述修改.....				
考 試 委 員	(簽名)				

980715 修訂



## 國立東華大學國際企業學系碩士班

範本,請上國企系網頁下載填寫!

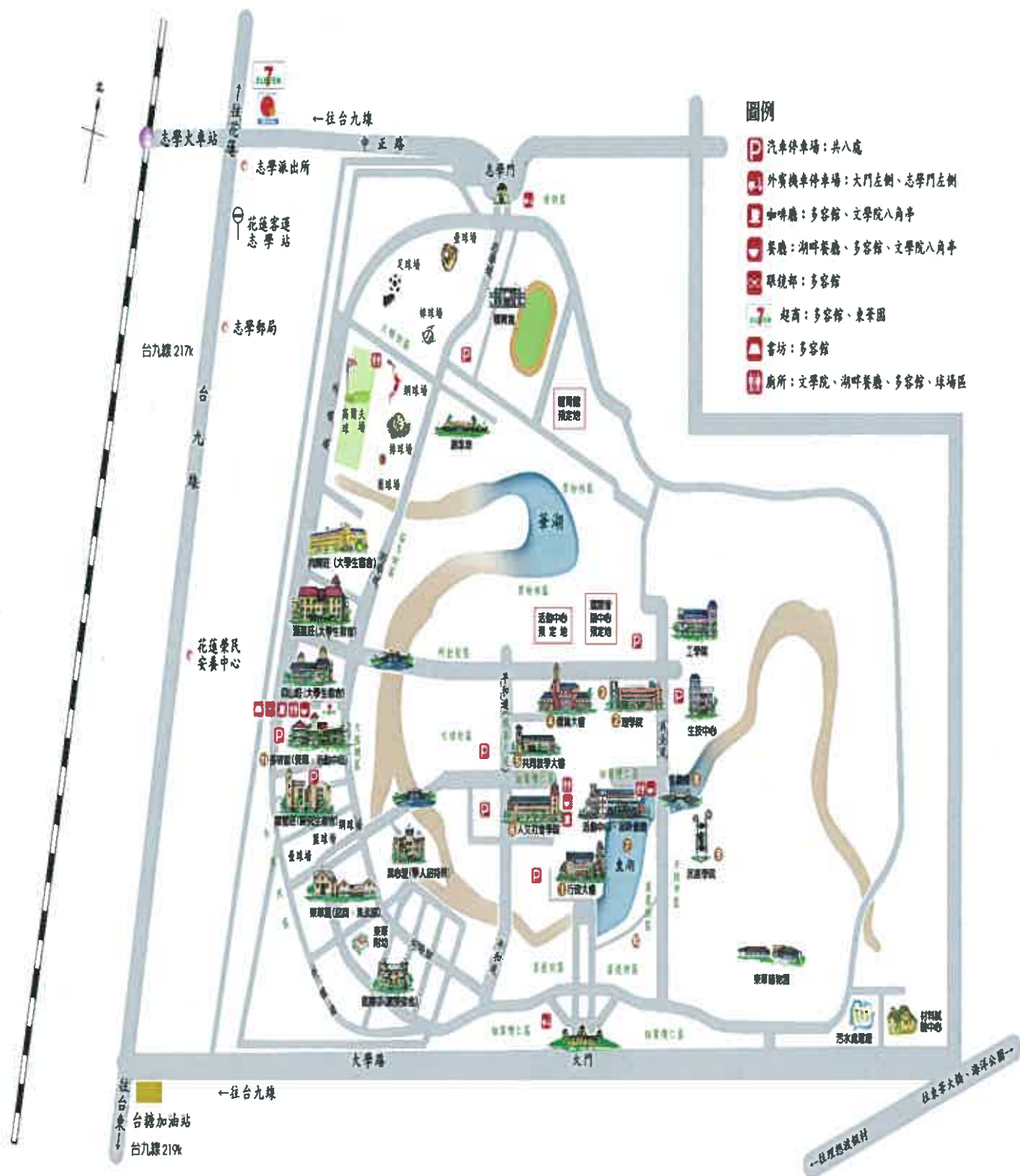
## 第\_\_\_\_\_學期論文計劃書口試修改回應表

共 頁之第 頁

班 別	<input checked="" type="checkbox"/> 碩士班 <input type="checkbox"/> 碩專班	姓 名	李 珮 緹	學 號	69533032
論 文 題 目	ABCDE				
指 導 教 授	樂錦榮老師				
考 試 時 間	民國 97 年 11 月 2 日 上午 9:00-10:00				
論文修改回應	ABC....  XYZ....				
指 導 教 授	(簽名)				

980715 修訂

### 東華校園地圖



## 一、學籍方面

### Q1、有關休學、復學、退學等手續，應該到那裏辦理？

答：請先到教務處註冊組領用表格或自教務處網頁（東華大學教務處首頁\業務流程及表單下載\表單下載\註冊組）下載相關表格，若尚有疑問請電話洽詢註冊組分機：03-8632112—2114。

### Q2、學生何時可以辦理休學？

答：

（1）新生註冊入學後(需繳費取得學籍)至學期末考試前一週為止，都可以辦理當學期之休學(依規定比例計算退費金額)。

（2）舊生學期註冊前辦理（免繳學雜費）或註冊後至學期末考試前一週辦理之(依規定比例計算退費金額)(請參閱東華大學教務處首頁\公告事項\教務規章\學則第二十六、二十八條)。

P.S. 休學學生，應在休學期滿前一個月，具函申請復學(復學申請書已併同休學證明書寄發給學生)，未申請復學者，以退學論。

### Q3、辦理休學時，應帶什麼證件？

答：除休退學申請表（內含離校手續）外，大學部學生應付家長或監護人同意書；另外休學原因為重病者要繳交醫院診斷證明書，申請原因為當兵者應繳交入營通知書或在營證明書等。

### Q4、休學一次可辦理幾學期？

答：學生休學一次可申請休學一學期、一學年或二學年，不得於學期中復學；休學累計以二學年為原則；期滿因重病、在營服役或特殊事故無法及時復學者，應檢具證明，報請校長核准酌予延長休學一學期或一學年，最多二學年為限。應屆畢(結)業生缺修學分於延長修業期限之第二學期重修或補修者，得為一學期之休學，但休學總期限仍為二年為原則(請參閱東華大學教務處首頁\公告事項\教務規章\學則第二十七條)。

### Q5、休學後，可辦理提前復學嗎？

答：當然可以。例如原辦理休學三學期，後來又想提前復學時，則以學期為申請單位，即在休學一學期後，可以提前一學期或二學期辦理復學，惟不得申請於學期中復學。

### Q6、怎麼辦理退學？

答：

（1）因個人因素自動申請退學之學生—請至教務處註冊組或自教務處網頁（東華大學教務處首頁\業務流程及表單下載\表單下載\註冊組）下載休退學申請表，並依申請書上離校手續程序先由各系所核章辦起（p.s.大學部尚需附家長同意書）。

（2）勒令退學之學生（如：逾期未註冊、休學逾期未復學、學業成績不及格達退學標準、操行成績不及格、修業年限屆滿依規定延長年限仍未修足學分等）—請至教務處註冊組或自網頁下載 休退學申請表，並依離校手續程序先由註冊組核章辦起(請參閱東華大學教務處首頁\公告事項\教務規章\學則第三十一條（大學部）、六十五條（研究生）)。

### Q7、我要如何變更通訊地址、戶籍地址或變更姓名？

答：

(1) 要變更通訊地址、通訊電話、變更英文姓名及銀行帳號等資料，請至東華大學首頁\在校學生\網路選課系統\學生相關系統\學生成績查詢及個人資料維護系統\個人資料維護功能中輸入。

(2) 變更姓名、戶籍地址、生日及身份證字號等重要學籍資料，則請至教務處註冊組或自教務處網頁下載「更正學籍資料申請單」(請參閱東華大學教務處首頁\業務流程及表單下載\表單下載\註冊組)，依申請單上的程序辦理即可；但變更姓名者須附上戶籍謄本影本乙份。

## 三、註冊須知

### Q1、如何註冊？

答：

(1) 在校學生只要依當學年度行事曆規定時間內上網登錄學籍、繳費及繳交相關資料，就視同完成註冊手續。本校總務處出納組會於繳費期限前將繳費單寄達學生家中，若未收到繳費單者，可請逕至台灣銀行學雜費入口網站 (<https://school.bot.com.tw>) 下載繳費單；繳費方式：可利用台灣銀行各地分行、各金融機構自動櫃員機或網路銀行 (<https://school.bot.com.tw>) 轉帳。

(2) 若學生未依限繳費(或辦妥貸款)，請於註冊當日至總務處出納組現場繳費(未辦妥就學貸款者則至學務處生活輔導組補辦)；未經請假、逾期未註冊、亦未申請休學之學生，依本校學則規定，應予勒令退學。(本校自95學年度起取消緩期註冊假，若僑生及部分學生因故確實無法於註冊日當日返校辦理補註冊手續，應於註冊日前以書面敘明原因，向各系所申請專簽延緩繳費或就學貸款)

(3) 註冊繳費單請自行到台灣銀行學雜費入口網站下載繳費單。(網址為：<https://school.bot.com.tw>)

### Q2、我若沒按照行事曆規定的時間內去繳費會怎麼樣？

答：依本校學則第三十一條規定(請參閱東華大學教務處首頁公告事項\教務規章)，無故未註冊者應予退學。

### Q3、我要到那裏領註冊貼條？

答：只要完成註冊手續(完成繳費或就學貸款)的學生，就可以持學生證至各系所辦公室領取註冊貼條。

## 四、選課遇到問題

### Q1、如何查詢選課帳號密碼？

答：請至本校行政單位\教務處\教務資訊系統\學生相關\密碼查詢修改系統，網址：<https://www2.aa.ndhu.edu.tw/EXEC/0/15sfgd61yzbufg148xoul0s8ptzz>

### Q2、網路選課系統操作說明。

答：<http://www2.aa.ndhu.edu.tw/subjsele/docu3.htm>

### Q3、如何進行網路選課？

答：網路選課順序如下：

(1) 查詢下一學期開設課程時間表，依學生個別修課情形規劃選課內容，網址：



<http://web.ndhu.edu.tw/sys/Course/CouserForm.aspx>

(2) 網路選課分為**網路初選**、**網路加退選時間**，請依所屬學制規定選課期間內進入網路選課系統進行選課，輸入帳號（原設定為學號）密碼（原設定為身份證字號），網址：

[http://www2.aa.ndhu.edu.tw/subjsele/activex\\_sele.htm](http://www2.aa.ndhu.edu.tw/subjsele/activex_sele.htm)

註1：網路初選期間必須上網選課，才能進行加退選。

註2：當學期結束前必須先填寫教學意見調查表，方可進行下一學期網路初選。

### Q3、選課操作遇到問題如何排除？

答：

(1) 無法看到選課介面時（瀏覽程式無法操作），請下載參考說明文件

[http://www2.aa.ndhu.edu.tw/subjsele/XPSP2\\_SOL.htm](http://www2.aa.ndhu.edu.tw/subjsele/XPSP2_SOL.htm)

(2) 調整家中、辦公電腦防毒軟體（防火牆）設定。

(3) 若原設定帳號密碼一直無法進入系統時，請電洽本校課務組，電話：03-863-2122~4。

## 五、 其他

### Q1、學生證不見了如何補辦？

答：自95年9月起本校採用國際學生證，因此需要學生先至東華大學首頁\在校學生\網路選課系統\學生相關系統\學生成績查詢及個人資料維護系統\個人資料維護功能登錄英文名字後，再至教務出註冊組領取「證明文件申請單」（一式三份），填妥後至行政大樓一樓中小企銀服務台繳費(200元/份)，並將該申請書及彩色二寸相片一張交給註冊組承辦人於每週四寄往台北印製，二週後以電話通知學生領取。若英文姓名填錯，學生請自行負責！

註：英文姓名務必與護照上的英文姓名相同，若無護照者，則統一採用漢語通用拼音（中文姓名直譯的方式），姓在前，名在後，全部大寫，格式範例如下：陳心怡拼成CHEN, SIN-YI（請務必輸入半形英文字母及逗號，另外姓氏的逗號後請務必填上一個空格），可查詢外交部領事事務局網址：

<http://www.boca.gov.tw/>，點選\申辦護照\護照外文姓名拼音參考\常用漢字通用拼音譯音表或東華大學教務處首頁\公告事項\最新消息\國際學生證之常用漢字通用拼音表。

### Q2、我要如何上網查自己的成績？

答：請至東華大學首頁\在校學生\網路選課系統\學生相關系統\學生成績查詢及個人資料維護系統

<http://www.aa.ndhu.edu.tw/zh/students/13>，輸入學號及密碼即可上網查詢成績。

### Q3、如何選擇適用哪一學年度的課程規劃表？

答：學生應修畢最低畢業學分數原則上以當學年度入學的課程規劃表為主，如96入學的學號為69633501者以95學年課規、97入學69733501者以97學年課規、98入學69833501者以98學年課規。

### Q4、新生E-mail 信箱帳號密碼如何查詢？

答：新生E-MAIL 帳號查詢，請至本校網頁\行政單位\計算機及網路中心\相關服務\網路服務\新生E-MAIL 帳號及密碼查詢，新舊生如有使用本校E-mail 相關問題請電洽承辦單位：計算機與網路中心網路管理組（電話03-8632723）。



### Q1、如何申請 E-mail 帳號和密碼？

- (1) 碩士班學生之 E-mail 帳號：學號第一碼 6 更改為 **m**。例如，學號為 **69833001** 者其 E-mail 帳號為 **m9833001**。新生 E-mail 帳號的密碼預設為身份證字號，僑生的預設密碼為護照號碼，密碼之英文字母皆為**大寫**。
- (2) 轉學生：請攜帶學生證至計算機與網路中心三樓辦理。

### Q2、如何透過 Webmail 系統登入電子郵件伺服器？

Step 1：利用 IE 瀏覽器，輸入 <http://webmail.ndhu.edu.tw/>。



Step 2：點選自己的所屬的電子郵件伺服器，並輸入自己的電子郵件帳號及密碼。

### Q3、如何更改密碼？-----建議不要改密碼，依經驗，學生改了又忘記常來電系辦詢問他的密碼。

為了保護您信箱的隱私，請儘速更改您的密碼。更改密碼方法如下：

Step 1：登錄東華 E-mail 伺服主機，進入電子郵件伺服器。

Step 2：點選 **個人偏好設定**。



Step 3：進入個人偏好設定，點選 **變更密碼**。



Step 4：於「舊密碼：」處輸入您的舊密碼，再按「輸入」鍵。

於「新密碼：」處輸入您的新密碼，再按「輸入」鍵。

於「確認新密碼：」處再一次輸入您的新密碼，按「輸入」鍵。

Step 5：如果您兩次新密碼輸入完全一樣，則出現下面訊息，表示密碼更改成功。

Step 6：按回至「個人偏好設定」鍵回偏好設定畫面——完成。

#### Q4、東華 E-mail 信箱空間有多大？

◎東華學生 E-mail 信箱空間為 100MB。

#### Q5、如何查詢東華 E-mail 帳號空間使用狀況？〔信箱爆了嗎？〕

Step 1：登錄東華 E-mail 伺服器主機，進入電子郵件伺服器。

Step 2：進入電子郵件伺服器管理程式，點選**信件匣**。

Step 3：信件匣管理頁面顯示「空間使用量」及「空間上限」。

信件匣名稱 (最多32字元)	新信	信件	大小	按鈕
新設信件匣	0	0	0	標示已讀 檢查索引 重組索引 刪除
新信箱	0	0	0	標示已讀 檢查索引 重組索引 更名 刪除
收件匣	0	17	347KB	標示已讀 檢查索引 重組索引 更名 刪除
寄件備份	0	2	4KB	標示已讀 檢查索引 重組索引 更名 刪除
草稿匣	0	0	0	標示已讀 檢查索引 重組索引 更名 刪除
垃圾信箱	0	0	0	標示已讀 檢查索引 重組索引 更名 刪除
廢件信箱	0	0	0	標示已讀 檢查索引 重組索引 更名 刪除
清過信箱	0	0	0	標示已讀 檢查索引 重組索引 更名 刪除
合計	0	19	350KB	空間用量: 644KB (0.6%) 空間上限: 97.7MB

#### Q6、如何清理信箱空間？

(1) E-mail 伺服器主機不保留信件備份。

一般收信軟體例如 Outlook Express，Netscape Messenger 等，其原始設定是將已接收信件，由 E-mail 伺服器上刪除。

(2) 刪除 E-mail 伺服器主機上全部信件。

Step 1：登錄東華 E-mail 伺服器主機，進入電子郵件伺服器。

Step 2：進入電子郵件伺服器管理程式，點選**信件匣**。

Step 3：根據欲刪除的資料匣按下刪除鍵。



### Q7、為何收信時會出現 "請再重新輸入一次密碼" ？

- (1) 請先檢查收發信軟體的設定 POP3 Server 的使用者及密碼是否輸入正確。注意密碼英文大小寫及空格問題。
- (2) 若使用者及密碼的設定皆正確無誤，有可能是上次收信時斷線所造成，您可將 Email 軟體先關閉 (Outlook 或 Outlook Express)，等一段時間後再試試看。
- (3) 若使用者及密碼的設定皆正確無誤，有可能是上次收信時斷線所造成，若使用者及密碼的設定皆正確無誤，也有可能是您的信箱爆了。請刪除 E-mail 伺服器主機上全部信件。

### Q8、為何我可以收電子郵件，卻無法寄出電子郵件？

- (1) 請檢查 SMTP Server [寄件伺服器主機] 設定是否正確。
- (2) 可能是同時寄信的人多，造成外寄伺服器擁擠，換個時間再試試看。
- (3) 請確認對方的 E-mail 地址是否無誤。
- (4) 試寄一封信給自己，如果沒有收到的話，就是郵件主機發生問題，如果可以收到信件，就可能是對方的郵件主機有問題。
- (5) 各家 ISP 提供的 Email 寄件伺服器主機 [SMTP Server] 只支援本家 E-mail 寄送功能。換句話說，利用東華撥接帳號上網收發 E-mail 者，Email 寄件伺服器主機若設成 msa.hinet.net，電子郵件必然無法寄出。若是利用 Hinet 撥接帳號上網收發 E-mail 者，Email 寄件伺服器主機若設成 mail.ndhu.edu.tw，電子郵件必然也無法寄出。

### Q9、寄信為什麼會被退回？

- (1) 請確定收信人地址是正確的，如果退回的信訊息中顯示無法識別的伺服器 [host unknown]，表示找不到該電子郵件伺服器。如果出現無法識別的使用者 [user unknown]，表示在該伺服器找不到那個使用者的帳戶。
- (2) 也有可能是電子郵件主機有問題。

### Q10、東華 SMTP Server [寄件伺服器主機] 是否對電子郵件的大小設限？

為維護寄件伺服器主機正常運作，東華寄件伺服器主機只傳送小於 20 MB 的電子郵件。如果電子郵件大於 20 MB，請以切割郵件方式傳送。

### Q11、如何測試郵件主機是否故障？

在連線狀態下到 MS-Dos 模式鍵入 ping mail.fetnet.net，出現 reply...等訊息，則系統正常，若出現訊息為 request time out，則表示 mail 主機有問題，連線不正常。

### Q12、東華是否提供 web mail 服務？

是。可經東華首頁 → 【中文版】→ 【Web Mail 服務系統】